



**Ministère des Eaux et Forêts, de
l'Environnement et du Développement
Durable**

Projet OIBT 392/06 rev2(F)

« Projet Régional d'Exploitation à Faible Impact dans les Pays du Bassin du Congo »

PRODUIT 2.4

« Institut de formation professionnelle sélectionné »



**Tropical
Forest
Foundation**

**Organisation
Internationale
des Bois
Tropicaux**



CONTENU

1.	INTRODUCTION.....	3
2.	SELECTION ET COMMUNICATION AVEC UN INSTITUT POTENTIEL.....	4
3.	INITIATION DU PROCESSUS DE LA SELECTION ET DU DEVELOPPEMENT D'UNE FORET MODELE D'EFI.....	5
	ANNEXE 1: PRESENTATION DU PROJET A ONF INTERNATIONAL.....	6

1. INTRODUCTION

Dans le but de mener les formations sur un plan plus large des contacts ont été pris avec d'autres instituts de formation professionnelle dans la sous région. Quelques instituts candidat ont été contactés pour voir la possibilité de coopérer sur les formations pratiques.

Bien sur l'avancement et les résultats de la phase actuelle doivent être pris en compte dans la sélection et la négociation avec les instituts potentiels.

2. SELECTION ET COMMUNICATION AVEC UN INSTITUT POTENTIEL

Le projet a pris contact avec quelques instituts potentiels pour sonder les possibilités de coopération.

Le fait que le projet a pu conclure qu'une forêt de formation ne sera pas nécessaire pour effectuer les formations des employés de sociétés forestières diminue la nécessité de trouver une organisation douée d'une forêt de démonstration.

Le projet a aussi remarqué que diverses organisations sont impliquées dans la formation pratique d'une manière et d'autre. Un risque de ces divers acteurs dans les formations pratiques est que les méthodes enseignées soient aussi variées. Nous avons conclu qu'une harmonisation des techniques enseignées et de la méthode d'enseignement soit préférable à la création d'un centre différent s'y rajoutant.

Les acteurs offrant des formations pratiques sur les techniques d'exploitation forestière sont :

- Pols & Caveng basé aux Pays-Bas et en Suisse et active dans le Bassin du Congo
- ONF International basé en France et active dans le Bassin du Congo
- FRM basé en France et active dans le Bassin du Congo.

De ces trois instituts FRM fait moins de formations pratiques. Pols et Caveng sont proches du projet TFF/OIBT et ont effectué beaucoup de formations pour le projet pendant la phase actuelle.

Pour le projet il a donc été intéressant de prendre contact avec ONF International et d'explorer les possibilités de coopération. Des contacts ont été pris à la fin de l'année 2008 et des entretiens ont eu lieu à Libreville, Bruxelles et Paris.

Une présentation du projet a été préparée pour expliquer l'historique des activités du projet et les objectifs et activités du projet actuel. ONF International était intéressé de participer dans la première phase du projet et dans l'élaboration d'une seconde phase. Aussi ONFI était intéressé de chercher d'autres fonds pour augmenter la capacité des formations et la quantité des formations à effectuer.

Il a été décidé de signer un accord de principe sur une coopération pendant 5 ans.

3. INITIATION DU PROCESSUS DE LA SELECTION ET DU DEVELOPPEMENT D'UNE FORET MODELE D'EFI.

La sélection et le développement d'une forêt modèle d'EFI à un autre endroit que la forêt modèle déjà installé au Gabon a finalement été jugé inopportun par les partenaires du projet.

Les sociétés forestières qui forment la principale cible du projet ne sont pas prêtes à envoyer leurs employés dans un centre de formation. Ils sont habitués à recevoir des formateurs sur place et souhaitent continuer de recevoir des formations de cette façon.

Les raisons que les sociétés donnent sont entre autres la peur de perdre directement l'employée nouvellement formé. Ceci s'explique car pendant le déplacement l'employée peut entrer en contact avec d'autres sociétés.

Une autre raison donnée par les sociétés est une raison économique. L'envoi de plusieurs employés sur des distances parfois longues peut être plus couteux même que d'inviter un formateur sur le chantier. Une autre raison économique est que pendant les formations la production ne s'arrête pas complètement. Aussi les jours qui seraient autrement consacré aux voyages restent productifs si les formateurs viennent sur le chantier.

Il est intéressant que ceci soit tellement différent qu'en Amérique du Sud ou les employeurs sont prêts à envoyer leurs employés dans un centre de formation. En Indonésie par contre où un autre centre de formation de TFF est opérationnel les employeurs ne sont aussi pas prêts à envoyer le personnel dans un centre de formation. Il est clair que ceci est surtout une question de culture.

Pour ce qui est de la formation des cadres de sociétés ce problème ne se pose pas. Ceci confirme qu'il s'agit plus d'une relation de confiance et que l'absence de cadres pendant un certain temps n'influence pas directement la production.

La conséquence de ces découvertes est que le projet ne cherche pas à développer des nouvelles forêts modèles, mais cherche plutôt à créer une brigade mobile de formateurs pratiques qui peuvent effectuer des formations dans les diverses sociétés et les divers écoles pratiques.

ANNEXE 1: PRESENTATION DU PROJET A ONF INTERNATIONAL

FORM International

TFF-Project Central Africa

WILDLIFE CONSERVATION SOCIETY **USDA** **UAS** **STIHL** **CATERPILLAR**

Historique

- En 1995 première mission des formateurs de IPC.
- Techniques d'abattage peuvent être adaptés pour la situation Africaine.

Développement des modules de formation

- Projet DGIS pour le développement des modules d'abattage 1998-1999.
- Sociétés coopérants sont: Pallisco, Wijma et FCA.

Formations chez les sociétés

- Depuis formations effectués chez plus de 20 sociétés entre autres:
- Wijma, Pallisco, FCA, SFID, Rougier, CEB, TRC, Mokabi, IFO, BTA CIB, SBL, SHM, Samartex, Ghana primewood, ONF Guyane, JCM Ghana, Dennebos Suriname.

Étendu des formations

- Environ 100 abatteurs et 100 aides ont été formés entre 2000 et 2005.

Autres projets EFI

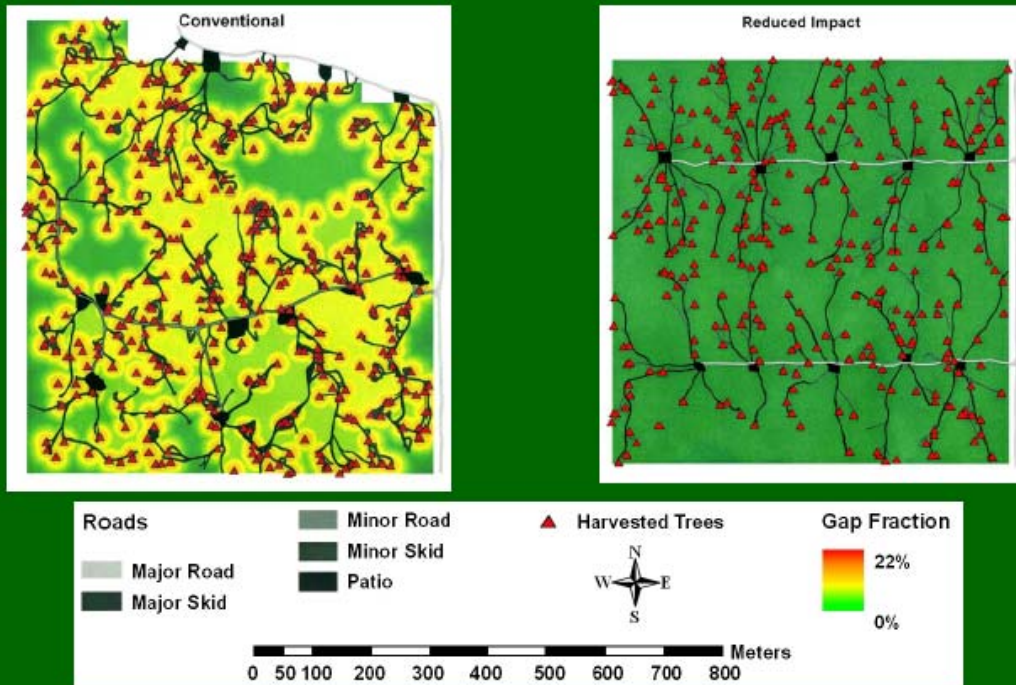
- Coopération avec ADIE-FAO et Gembloux pour développer le Code régional d'exploitation forestière à faible impact dans les forêts denses tropicales humides d'Afrique centrale et de l'Ouest



La continuation

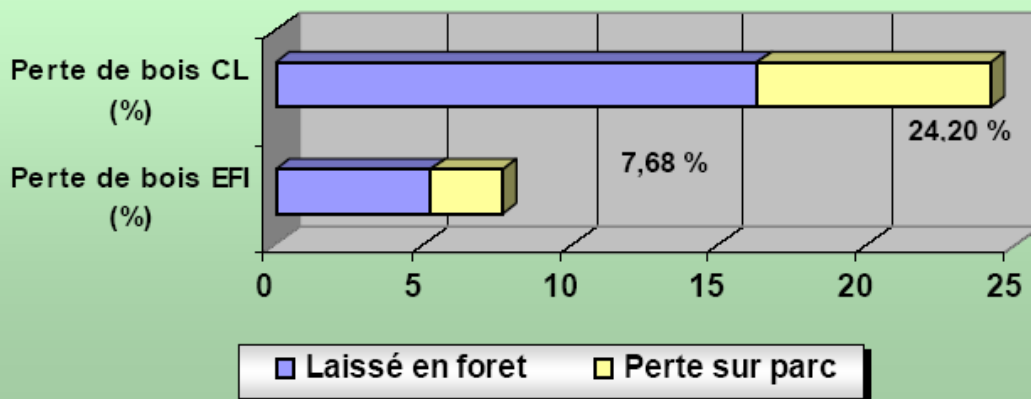
- Nécessité de institutionnaliser les formations sur place en Afrique Centrale.
- Développement de la gamme totale de formations EFI.
- Expérience TFF en Brésil, Guyane et Indonésie
- Expériences et de approfondissement scientifique

Comparaison des canopées après la récolte conventionnelle et EFI. Rouge = chablis – vert canopée intacte = jaune canopée perturbé. Ce forêt faisait aussi part d'une étude des couts et bénéfices.



Analyse des pertes de bois

Pourcentage de bois gaspillé comparé au total de bois récolté par système





**Vue aerielle d'une exploitation EFI
en bloc 3 recolte de 25M³/ha**



**Vue conventionelle en bloc aerielle
d'une exploitation 1 recolte de
25M³/ha**



Projet USAID 2004-2005

**Améliorer
l'aménagement
forestier dans le
Bassin du Congo par
la promotion de l'EFI**





OBJECTIFS SPECIFIQUES

Phase 1

- Développer et tester une série complète de cours en EFI
- Explorer les opportunités et la faisabilité des techniques d'EFI
- Extension des compétences parmi les intéressés



COLLABORATION EFI ET GESTION DES ECOSYSTÈMES ET DE FAUNE

- Intégration aspects écologiques et gestion de la faune
- Contributions de la WCS





GAMME DE MODULES D'EFI

1. Inventaire
2. Cartographie
3. Planification de routes forestières
4. Construction de routes forestières
5. Abattage contrôlé
6. Débardage
7. Opérations au parc
8. Opérations post-exploitation
9. Sécurité et santé
10. Gestion et suivi



STRUCTURE DES MODULES D'EFI

1. Introduction du module
2. Objectifs
3. Groupes cibles
4. Programme de la formation
5. Élaboration sur les sujets et leurs éléments
6. Manuel d'instruction
7. Guide pour l'opérateur



Construction des routes



*Erosion: mauvaise construction
des routes*



Gestion de la faune

Ponts de canopée





COLLABORATION RIL-WILDLIFE MANAGEMENT

Conservation et planification



Formation



Stihl 088: sécurité



Formation



SBL Formation en EFI 20 personnes



Formation



Entretien



Formation



Affutage



Formation



Modèle didactique



Formation



CAT 545: débardage



PROJET OIBT 2008-2009

Activités:

- Centre de formation EFI régional
- Forêt Model EFI (150-200 ha)
- Ateliers: promotion EFI
- Etude de faisabilité (frais-revenues RILSIM)



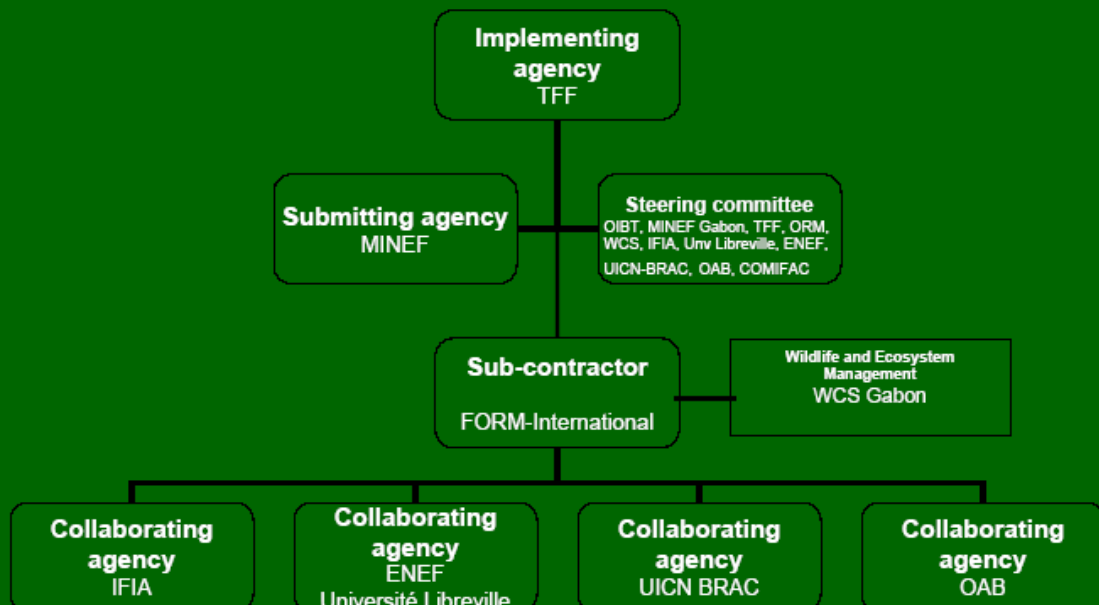
PROJET OIBT

Activités:

- Formation personnel au Gabon:
 - 10-20 instructeurs,
 - 20-50 cadre et ouvriers entreprise
 - 50-100 étudiants,
 - 5-10 cadre gouvernement
- Introduction EFI aux spécialistes des pays voisins



PROJET OIBT





Phase 2: du projet OIBT

- Projet régional de l'Exploitation à Faible Impact dans le Bassin du Congo
- Création Centre de Formation
- Forêt modèle chez partenaire
- Formations pour sociétés, étudiants, administrations



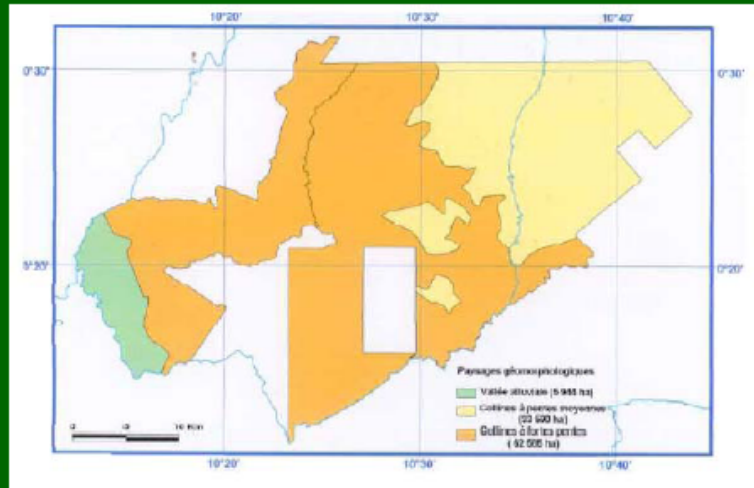
La société partenaire

- Société Gabonaise, la SEEF
- Société familiale
- Concessions : 102.000 ha
- 3 heures de Libreville
- Campement
- Ouvert au EFI





Permis SEEF



Campement pour projet





Partenaires CAT, Stihl, Firestone

- D 535
- D 527
- D6
- Pneus
- Stihl 088 (6)
- Equipements Stihl



Débardeur 535





Débardeur 527



D6M Bulldozer





Partenariat ENEF



Collaboration ENEF projet OIBT

- ENEF comme centre de formations
- Formations intégrés dans le programme ENEF
- Formation de 100 étudiants



Vision long terme ENEF

- ENEF sera développé en centre régionale pour le bassin du Congo
- Gamme totale formations EFI
- Développement capacité nécessaire
- Partenaires solides et long terme